

# COMITÉ DE PILOTAGE



19 avril 2022

# ORDRE DU JOUR

## Bilan d'activité 2021/Point 1<sup>er</sup> trimestre 2022

- Stagiaires reçus
- Prescriptions
- Résultats
- Ressources humaines
- Projets pédagogiques
- Bilan et perspectives

## Point financier 2021

# STAGIAIRES REÇUS

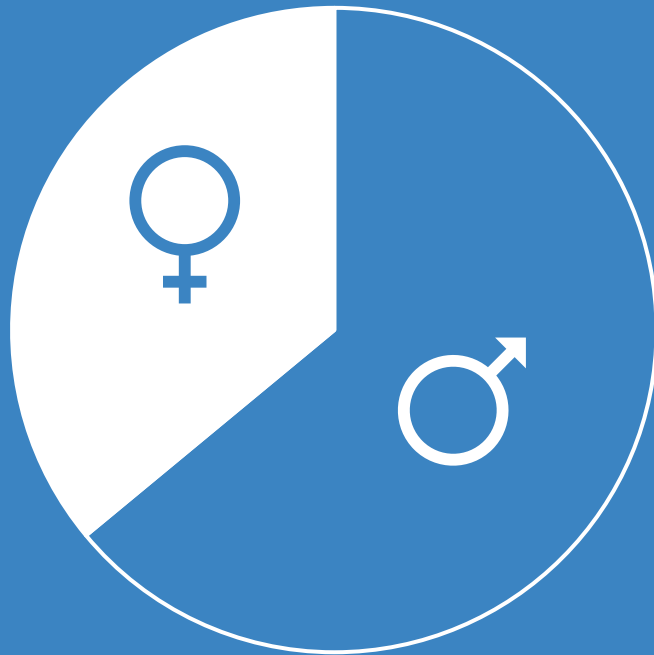
Des stagiaires de plus en plus jeunes :

	2019	2020	2021		National
Age moyen à l'entrée	20,78	20,21	18,08		20
de 16 à 17 ans	19	17	29	62 %	24 %
de 18 à 21 ans	25	21	13	28 %	52 %
de 22 à 25 ans	13	6	2	4 %	21 %
26 ans et +	13	8	3	6 %	3 %
<i>22 ans et +</i>	<i>26</i>	<i>14</i>	<i>5</i>		
<i>dont session FLE</i>	<i>21</i>	<i>13</i>	<i>5</i>		
Total entrants	70	52	47		

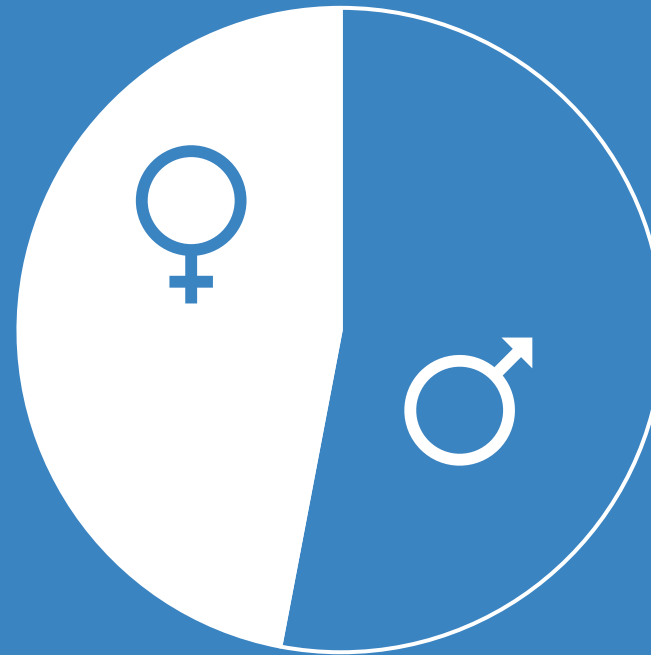
# STAGIAIRES REÇUS

Un déséquilibre homme-femme toujours autour de 2/3 – 1/3 :

Yonne



National



# STAGIAIRES REÇUS

	Yonne	National
Niveau scolaire		
Infra 3	62%	49%
3 non validé	32%	28%
3 validé	6%	9%
4 non validé	0%	14%
Sans exp. pro.	70%	87%
Statut RQTH	17%	5%
Dem. emploi LD	6%	6%
QPV	19%	29%

# PRESCRIPTIONS

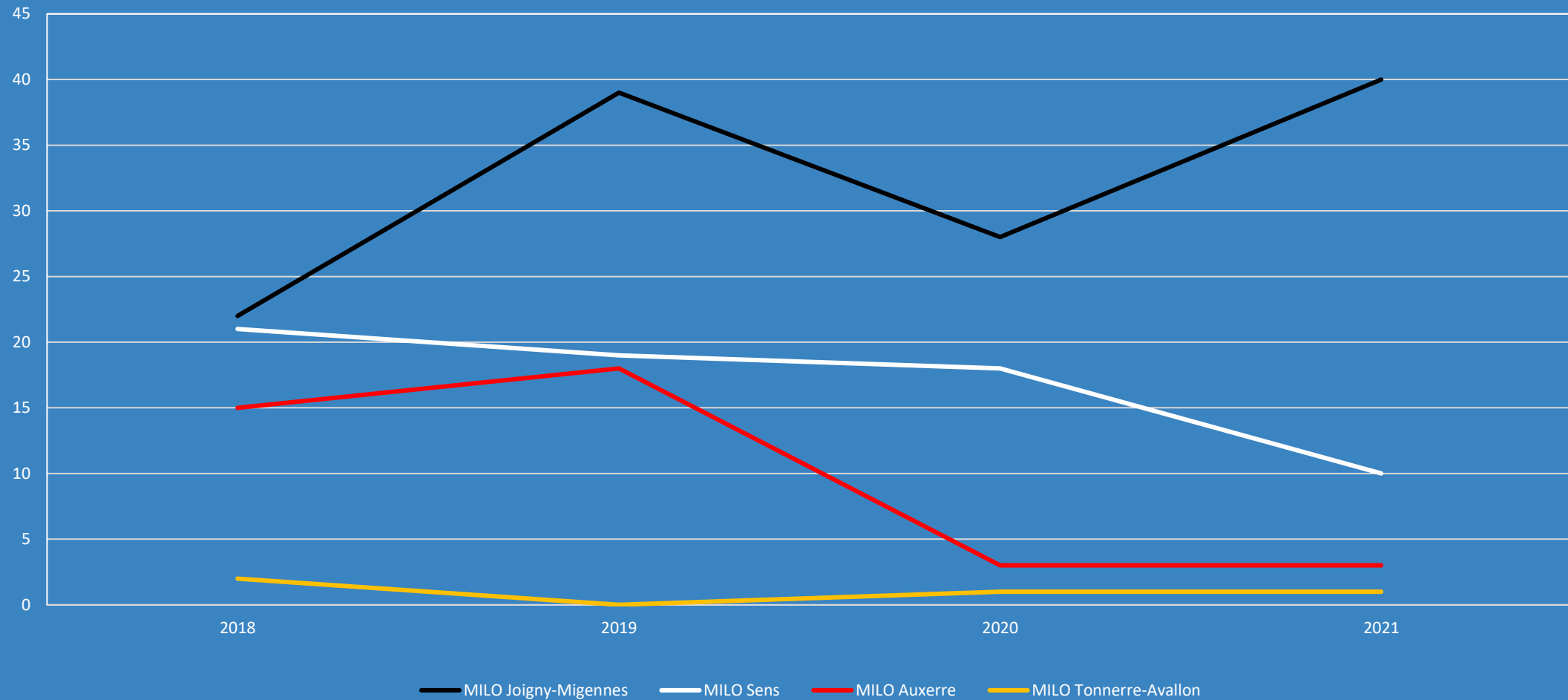
Les Missions Locales restent les premiers prescripteurs.

	2019	2020	2021		National
Missions Locales	68%	77 %	85%		57 %
Pôle Emploi	5%	4 %	11%		3 %
MLDS	0%	0 %	0%	?	1 %
Candidatures spontanées	0%	0 %	0%		30 %
Autres	26%	19 %	4%		9%

# PRESCRIPTIONS

	2018		2019		2020		2021	
MILO Joigny-Migennes	22	25 %	39	39 %	28	38%	40	59%
PE Joigny-Migennes	3	3 %	10	10 %	4	5%	4	6%
MILO Sens	21	24 %	19	19 %	18	24%	10	15%
PE Sens	1	1 %	1	1 %	0	0%	0	0%
MILO Auxerre	15	17 %	18	18 %	3	4%	3	4%
PE Auxerre	3	3 %	13	13 %	0	0%	1	1%
COALLIA	15	17 %	0	0 %	18	24%	8	12%
MILO Tonnerre	2	2 %	0	0 %	1	1%	1	1%
Autres	5	6 %	0	0 %	2	3%	1	1%
	87		100		74		68	

# PRESCRIPTIONS





# PRESCRIPTIONS

De grosses difficultés de recrutement existent depuis plusieurs mois :

	2019	2020	2021
Total entrants	70	52	47
Total parcours	100	74	68

Les dernières rentrées ont été particulièrement préoccupantes :

Décembre : 3 – Janvier : Annulée – Février : 3 – Mars : 5 – Avril : 2



# RÉSULTATS

	Yonne	National
Taux alternance	39 %	30 %
Durée moy.	6,9 mois	6,1 mois
Avant engagement	10 %	17 %
Non maitrisables	7 %	8 %
Sorties positives dont :	80 %	57 %
<i>Formations qual./dipl.</i>	33 %	22 %
<i>CDI et CDD &gt; 2mois</i>	20 %	15 %
<i>Apprentissage</i>	23 %	17 %
<i>Contrats aidés</i>	5 %	2 %
Sorties dynamiques	3 %	12 %
Sorties sans solution	17 %	32 %

# STAGES 2021

230 stages dans 111 entreprises différentes

## Top 5 des métiers :

D1507 - Employé(e) de libre-service

N1103 - Préparateur(trice) de commandes

G1203 - animateur(rice) en centre de loisirs

I1604 - Mécanicien(ne) automobile

D1106 - Vendeur(se) en boulangerie-pâtisserie



# RESSOURCES HUMAINES

Une année 2021 perturbée par deux départs et deux arrêts maternités.

La vie de la structure a été impactée : il faut plusieurs mois pour qu'un nouveau salarié s'adapte pleinement à nos missions et processus.

Nous avons accueilli pour remplacement :

- Fin août 21 - Hamid Baziz – Formateur informatique/TRE et référent
- Mi-novembre 21 - Florence Freeman – Mi-temps psychologue – Mi-temps formatrice et référente (CDD 18 mois)
- Mi-janvier 22 - Nohaly Charles-Félicité – Formatrice remise à niveau et référente



# RESSOURCES HUMAINES

L'E2C a aussi été impacté par le départ de Virginie Jayet, directrice depuis le lancement de l'E2C 89 en 2012, pour se consacrer pleinement à ses tâches de déléguée générale de la fédération icaunaise de la Ligue de l'enseignement.

**Un grand merci pour ces nombreuses années**

Nicolas Vidal – Formateur depuis 2013 et nouveau directeur depuis février 2022

# PROJETS PÉDAGOGIQUES

Les restrictions sanitaires ont évidemment eu une conséquence sur le contenu pédagogique proposé.

La base de notre travail a été impactée mais maintenue :

- travail du projets professionnelles (stages annulés, sorties de visite d'entreprise, de centre de formation),
- remise à niveau (utilisation difficile du télétravail et FOAD pour une partie de notre public)
- ou encore levée de freins.

Nous avons modifié une partie de nos habitudes de travail.



# PROJETS PÉDAGOGIQUES

Même si les sorties culturelles ont été quasiment impossibles, l'E2C a maintenu l'intervention de nombreux partenaires et bénévoles :

- Les séances de la plateforme CLEF pour nos FLE
- Les activités sportives par l'UFOLEP
- La prévention par l'AAF
- Les bilans de santé avec la CPAM
- Des ateliers sur la santé (ex : TMS)
- Le passage de la PSC1
- Interventions sur la prévention sexualité et contraception

# PROJETS PÉDAGOGIQUES

- Travail sur la Cohérence cardiaque
- Atelier de prévention COVID
- Participation à Festi'coccinelle
- « Visites » virtuelles (par ex. Lascaux)
- Des animations culturelles et de loisirs en centre (ex. escape game, pédagogobox,)
- Sortie gérée par les stagiaires (Nigloland)
- Visite ou des rencontres avec des centres de formation (ARIQ, CFA du sport...)
- Petits-déjeuners Entreprise



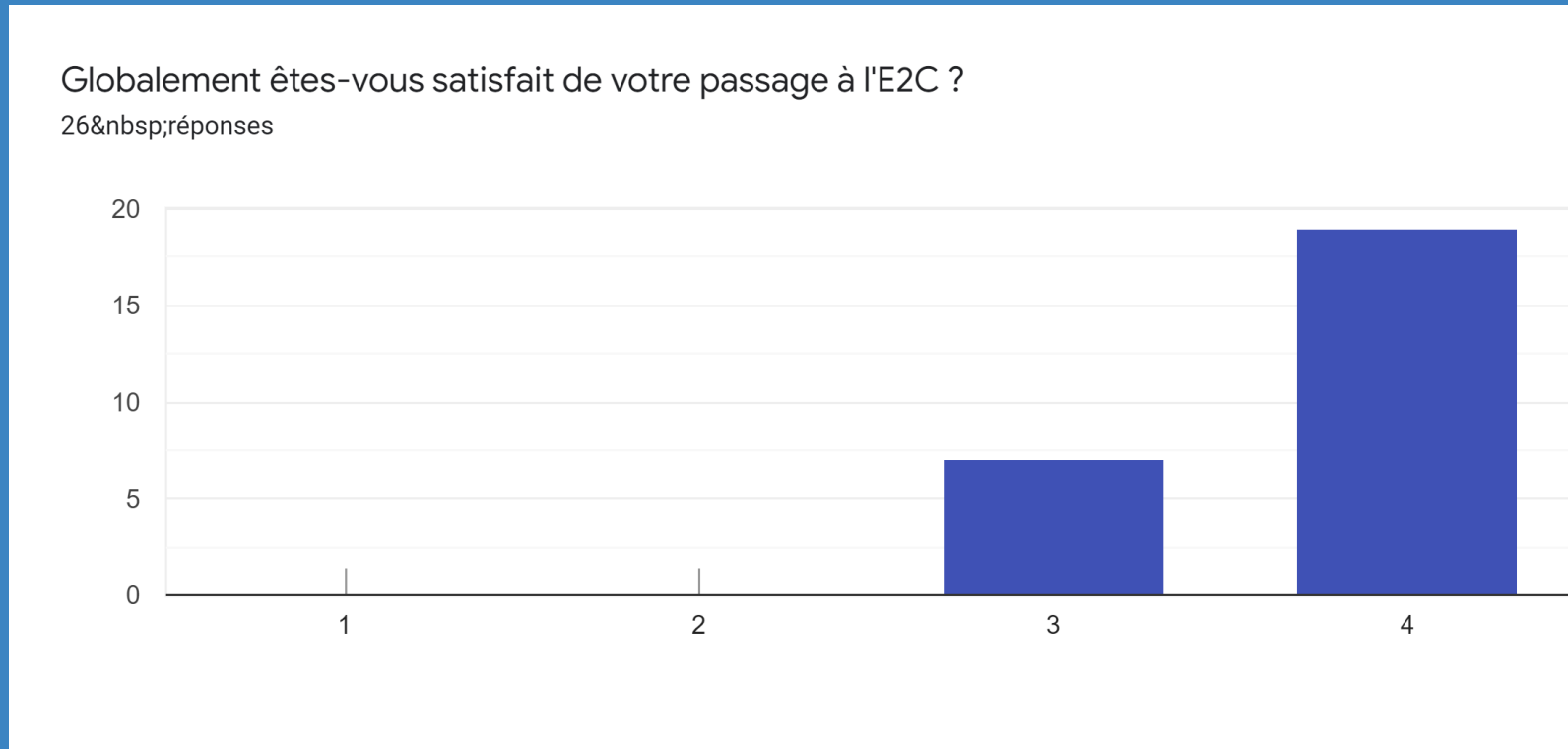
# PROJETS PÉDAGOGIQUES

- Séances d'anglais
- Atelier chant
- Atelier environnement (autopsie d'une poubelle, ramassage des déchets)
- Séances Code de la route et passage de l'examen
- Discrimination
- Impression 3D avec Fablab'

Malgré la situation, nous avons pu continuer à proposer une palette d'activités variées à nos stagiaires.

# PROJETS PÉDAGOGIQUES

Des stagiaires globalement satisfaits de leur passage à l'E2C :



Extrait du questionnaire de satisfaction envoyé aux stagiaires engagés après leur sortie (sauf public FLE) :

Taux de réponse : 74 %

Note : 3,73/4



# PROJETS PÉDAGOGIQUES

Et pour l'Approche Par Compétences (apprendre en faisant) :

- Retour des ateliers cuisine depuis mars :



Partenariat avec le CCAS de Joigny (convention qui permettra aussi à nos stagiaires de participer aux ateliers de La Fabrik)

# PROJETS PÉDAGOGIQUES

- Création d'un « Atelier E2C » (fabrication de meubles en palette, construction d'horloges, petits objets décoratifs avec découpe laser...)

Deux lieux : partenariat avec l'association La Caserne Bascule à partir d'avril 2022 et avec la mairie de Joigny à partir de mai 2022



# BILAN ET PERSPECTIVES

Nous avons déjà lancé différents axes d'améliorations :

**1/ Augmenter le volume de candidats et de stagiaires :**

- Poursuite des « info coll » et participation aux forums.
- Réunions MLDS/PSAD reprises depuis septembre 21.
- Reconstruire les relations avec les Missions Locales dans le cadre du Contrat d'Engagement Jeune (rencontre des directeurs/ directrice adjointe/responsable CEJ en fév./mars).

# BILAN ET PERSPECTIVES

- Campagne de communication réseaux sociaux via Réseau E2C de Mars 22 à déc. 2023 + Améliorer nos supports de communication.
- Rencontre des médiateurs de la ville (par adulte-relais) et le service jeunesse de la ville (8 avril)
- En cours : Participation aux réunions partenaires du CCAS
- En cours : Rencontre avec les responsables d'Unité Territoriale de Solidarité (Puisaye-Forterre rencontrée et RDV Sens en avril)
- En cours : Rencontre avec les directeurs de Pôle Emploi (2 RDV prévu)
- En cours : Refaire des sessions FLE (RDV 21 avril avec DDETSPP)
- En réflexion : Modification d'un poste pour création d'un Chargé de recrutement (et éviter les abandons de candidature) (Sept. 22)

# BILAN ET PERSPECTIVES

2/ Améliorer l'accessibilité de l'E2C pour les stagiaires les plus éloignés :

- Modification des horaires de la partie Centre depuis mi-mars :

<b>Lundi</b>	8 h 45 - 12 h 30	13 h 30 - 16 h 15
<b>Mardi</b>	8 h 45 - 12 h 30	13 h 30 - 16 h 15
<b>Mercredi</b>	8 h 45 - 12 h 30	3 heures de démarches extérieures
<b>Jeudi</b>	8 h 45 - 12 h 30	13 h 30 - 16 h 15
<b>Vendredi</b>	8 h 45 - 12 h 30	



# BILAN ET PERSPECTIVES

Ce changement permettra aux stagiaires :

- du sénonais de prendre le train (direction Sens) de 17 h 11.
- du centre et sud de l'Yonne de prendre le train arrivant à Joigny le matin à 8 h 13 (au lieu de 7 h 11) et de partir par le train direction Migennes-Tonnerre-Auxerre de 16 h 49 (à la place de 17 h 48).

Cette solution ne permet pas de récupérer certaines villes (Saint-Julien-du Sault ou Villeneuve-sur-Yonne).



# BILAN ET PERSPECTIVES

- Trouver des solutions d'hébergement :
  - Convention existante avec le FJT d'Auxerre.
  - Ouverture en 2022 de l'internat du lycée Louis Davier pour 2 places.
  - En cours : Location d'une chambre par l'E2C à la résidence Vauthier (SIMAD) pour favoriser l'accès de nos candidats et stagiaires (commission d'attribution le 20 avril).
- En réflexion : Réaliser des sessions spéciales en assurant une solution de transport (Mobil'éco, salarié...).
- En réflexion : Mettre en place des Phases 1 délocalisées.
- Un questionnement : Déménager pour avoir des antennes sur Auxerre et Sens ?

# BILAN ET PERSPECTIVES

D'autres pistes sont actuellement travaillées ou envisagées :

- Créer des parcours spécialisés (en réflexion un parcours Vente et un parcours Santé)
- Intégrer la commission « Accompagner les jeunes vers l'inclusion économique et l'ambition scolaire » dans le cadre cité éducative de Joigny
- Réinvestir la vie locale (Chantier jeunes, Jardin du Coteau, Fablab, Ateliers CCAS...)

# E2C : STRUCTURE LABELISÉE

L'E2C 89 est titulaire de deux certifications passées en 2021 :

- **QUALLIOPI:** en vue de garantir la bonne utilisation des fonds attribués à la formation professionnelle
- **LABEL RESEAU:** Afin de garantir la qualité de l'offre de services des Écoles (sur la base d'un cahier des charges, jugé conforme en 2018 par les ministères de l'Emploi et de l'Éducation nationale).



# POINT FINANCES 2021

Je laisse la place à M. Denis Chauvel pour le point financier.

**BOURGOGNE  
FRANCHE-COMTÉ**

la **ligue** de  
**l'enseignement**

un avenir par l'éducation populaire